

Repousser les limites de la politique de REP pour les textiles

RÉSUMÉ



Résumé

Partout dans le monde, la grande majorité des textiles sortent du système lorsqu'ils sont mis au rebut : ils sont incinérés, mis en décharge ou finissent dispersés dans l'environnement. Les déchets textiles sont une conséquence directe de notre système économique linéaire. En effet, les produits ne sont actuellement pas conçus pour durer et sont difficiles à recycler. La plupart des modèles économiques sont linéaires : forts volumes de production et faibles taux d'utilisation et de recyclage.

Pour remédier à cette déperdition systémique, l'infrastructure de collecte sélective des textiles doit être à la fois considérablement développée et mise en place là où elle n'existe pas encore. Quand des systèmes de collecte sélective existent, ils sont trop peu développés et ne prennent jamais en compte tous les textiles mis sur le marché. Dans le système actuel, sont collectés en priorité les textiles jugés réutilisables [sur le marché de la seconde-main] en raison de leur valeur marchande potentielle. Une fois collectés et triés, ces textiles sont commercialisés dans le monde entier. Si ces exportations de textiles réutilisables permettent d'augmenter la valeur ajoutée et l'utilisation des vêtements, elles

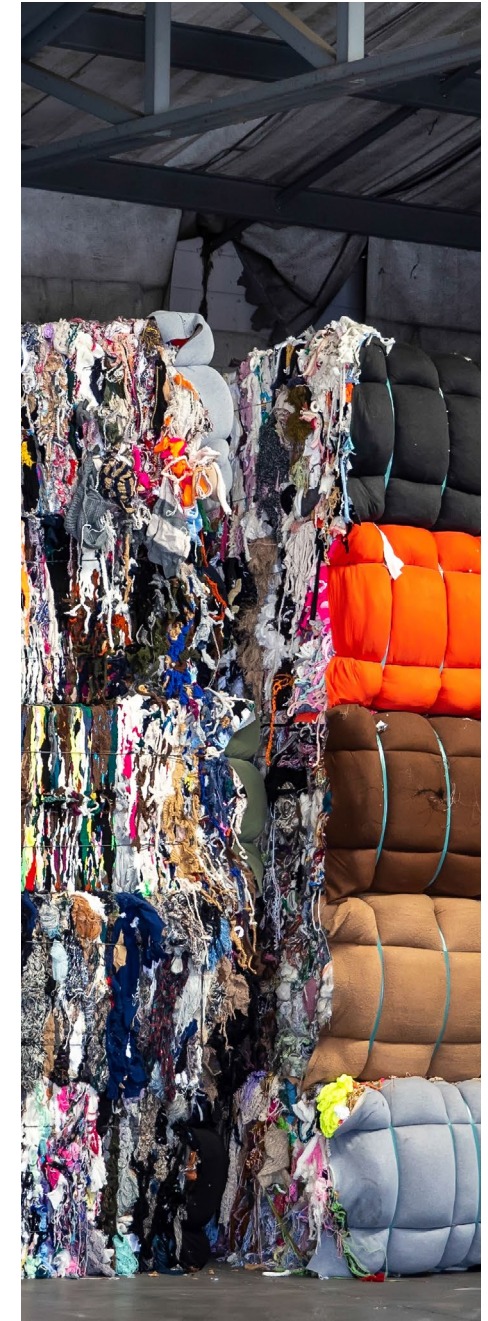
entraînent également une charge disproportionnée en matière de gestion des déchets pour les pays importateurs, qui, la plupart du temps, ne disposent pas de l'infrastructure nécessaire pour gérer les vêtements qui ne peuvent plus être portés ou réemployés.

Une approche d'économie circulaire globale est la seule solution capable de répondre à l'ampleur du problème mondial des déchets textiles. Dans une économie circulaire, les produits textiles sont davantage utilisés, fabriqués pour être refabriqués, et confectionnés à partir de matériaux sûrs, recyclés ou renouvelables. Dans ce système, les entreprises contribuent aux infrastructures proportionnellement à ce qu'elles mettent sur le marché, afin de garantir que leurs produits soient collectés et réutilisés, réparés, recyclés ou réemployés en nouveaux produits textiles.

Aujourd'hui, la collecte sélective et la remise en circulation des textiles ne sont pas rentables, ce qui constitue un obstacle majeur à la mise en place d'une économie circulaire pour les textiles. Pour développer à grande échelle des systèmes de collecte sélective, un financement structurel est nécessaire pour couvrir

le coût net associé à la gestion de tous les textiles mis au rebut, et pas seulement de la petite partie ayant une valeur marchande élevée. Lorsque des systèmes de collecte sélective existent, ils sont largement financés par cette fraction des vêtements réutilisables. Ce système régi par le marché est soumis à des pressions considérables et ne pourra pas se développer davantage ni capter plus de matériaux textiles à moins qu'un financement spécifique ne soit mis en place pour en couvrir le coût.

Ce rapport explique pourquoi une politique de Responsabilité Élargie du Producteur (REP) obligatoire et soumise à redevance est essentielle à l'instauration d'une économie circulaire pour les textiles. La politique de REP rend les producteurs responsables de la collecte, du tri et de la remise en circulation des produits qu'ils mettent sur le marché, ce qui se traduit par un financement dédié, permanent et suffisant pour gérer les produits textiles en fin de vie. Sans politique de REP, il est peu probable que la collecte, la réutilisation et le recyclage des textiles se développent de manière significative et des dizaines de millions de tonnes de textiles continueront d'être mises en décharge, incinérées ou dispersés



dans l'environnement chaque année. Dans un monde aux ressources limitées, la politique de REP contribue à la création de nouveaux secteurs et d'emplois consacrés aux activités du cycle inversé, telles que la collecte, le tri, la réutilisation, la réparation et le recyclage. À ce titre, elle peut contribuer à modifier l'équilibre économique au détriment de la production de nouveaux produits et matériaux.

Ce rapport propose une approche commune de la conception des politiques de REP pour les textiles, fondée sur les principes de l'économie circulaire. Pour parvenir à une économie circulaire mondiale pour les textiles, les systèmes nationaux de REP doivent s'accorder sur les grandes orientations, tout en se fixant des objectifs reflétant la spécificité des contextes national et local, du profil des parties prenantes et de la disponibilité des infrastructures. Il est essentiel, pour l'efficacité de la politique de REP, de définir des normes communes et harmonisées, et d'impliquer toutes les parties prenantes.

Dans sa forme actuelle, la mise en œuvre de la politique de REP est incomplète et laisse des perspectives économiques inexploitées. Aujourd'hui, la responsabilité du producteur s'arrête au niveau de l'exportation, ce qui réduit le potentiel de la REP en matière de collecte et

de gestion des textiles en fin de vie dans les pays de destination. Étant donné que les vêtements réutilisables sont commercialisés dans le monde entier, il conviendrait d'envisager une extension transfrontalière de la REP afin de mettre en place une économie circulaire mondiale pour les textiles.

Il est important de noter que la REP a le potentiel de s'affranchir de son approche traditionnelle vers l'aval et pourrait tirer des bénéfices de l'économie circulaire, mais ce potentiel est actuellement sous-exploité. Ce rapport expose comment la REP peut stimuler la conception circulaire, prolonger la phase d'utilisation des produits textiles et s'attaquer aux impacts de la pollution générés tout au long de la phase d'utilisation.

Étant donné que le processus de réglementation pour le déploiement généralisé de la REP prendra des années avant de porter ses fruits, les entreprises devraient enclencher dès maintenant les changements nécessaires pour concrétiser leurs ambitions en matière d'économie circulaire. Une action coordonnée et concertée de l'industrie est essentielle pour remettre en question les fondements mêmes du modèle économique linéaire et pour exploiter toutes les possibilités de création de valeur offertes par l'accroissement exponentiel de durée de vie des produits et matériaux textiles.

Ce rapport se veut un point de départ et ne prétend pas résoudre tous les problèmes. Nous savons que la REP est plus efficace lorsqu'elle s'inscrit dans un cadre plus large de politiques d'économie circulaire qui portent sur la conception des produits et les modèles d'entreprise. La REP est une première étape nécessaire, mais il faudra aller beaucoup plus loin pour transformer le système textile. Nous sommes également bien conscients que d'autres considérations et défis importants, qui ne font pas partie du périmètre de ce rapport, doivent être appréhendés, notamment : les impacts socio-économiques de la mise en œuvre d'une politique de REP pour les textiles, les impacts environnementaux des fuites de déchets textiles et les innovations technologiques nécessaires au développement à grande échelle de la réutilisation et du recyclage. Nous encourageons donc la poursuite des recherches dans ces domaines.



La Fondation Ellen MacArthur est une organisation internationale indépendante qui développe et promeut l'économie circulaire afin de relever certains des plus grands défis de notre époque : changement climatique, effondrement de la biodiversité, gestion des déchets et lutte contre la pollution. Nous travaillons avec notre réseau de décideurs des secteurs public et privé, ainsi qu'avec le monde scientifique, pour renforcer les capacités, explorer les possibilités de collaboration, et concevoir et développer des initiatives et des solutions d'économie circulaire. De plus en plus fondée sur les énergies renouvelables, l'économie circulaire est sous-tendue par l'innovation dès la conception et vise à l'élimination des déchets, à la circulation des produits et des matériaux, et à la régénération de la nature, afin de créer de la résilience et de la prospérité pour les entreprises, l'environnement et la société dans son ensemble.

Pour de plus amples informations :
www.ellenmacarthurfoundation.org
[@circulareconomy](https://twitter.com/circulareconomy)

Clause de non-responsabilité

Ce rapport a été produit par la Fondation Ellen MacArthur (la Fondation) avec le concours de Systemiq et d'Eunomia pour la modélisation et l'analyse. Bien que le rapport et ses analyses aient été préparés avec soin et rigueur, sur la base de données et d'informations jugées fiables, la Fondation ne peut être tenue pour responsable et ne donne aucune garantie quant aux différents éléments du rapport (y compris en ce qui concerne son exactitude, son exhaustivité ou l'adéquation de son contenu à un quelconque objectif). Les produits et services mentionnés dans le rapport sont uniquement fournis à titre d'exemple et ne sont pas recommandés par la Fondation. La Fondation n'est pas responsable du contenu de tiers mentionnés dans le rapport ni des liens vers des sites web de tiers, auxquels le lecteur accède à ses propres risques.



© COPYRIGHT 2024
ELLEN MACARTHUR FOUNDATION

Charity Registration No.: 1130306
OSCR Registration No.: SC043120
Company No.: 6897785